

ОБЩИ ХАРАКТЕРИСТИКИ

HT250S SET е безжичен стаен термостат. Потребителят настройва стайния термостат на необходимата температура, за да осигури по-удобно и икономично отопление.

- Прецизно измерване на температурата
- ON/OFF управление (Включване/Изключване)
- Калибриране на температурата
- Безжична свързаност (безжична връзка)

HT250S SET И АПАРАТИТЕ МУ



ТЕХНИЧЕСКИ ДАННИ

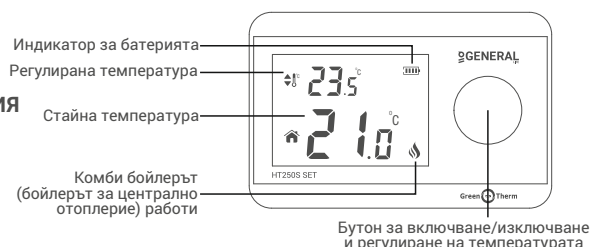
Стаен термостат

Размери (Височина/Ширина/D)	88mm / 136mm / 34mm
Работно напрежение	3V DC (2 x AAA алкални батерии)
Точност на измерване на температурата	0.1°C
Работна точност	0.5°C
Работен обхват	(5°C) – (30°C)
Живот на батерията	1 година(2 x AAA)
Работна температура	(-10°C) – (+50°C)
Температура на съхранение	(-20°C) – (+60°C)

Модем

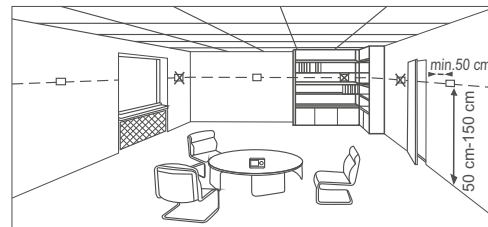
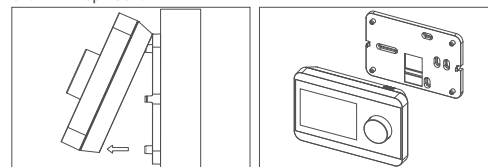
Размери (Височина/Ширина/D)	85mm / 90mm / 28.5mm
Работно напрежение	220V AC
Реле NO (HE) превключващ ток	6A (220V AC)
Температура на съхранение	(-20°C) – (+60°C)

СТАЕН ТЕРМОСТАТ



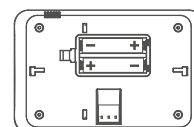
РАЗПОЛОЖЕНИЕ НА СТАЙНИЯ ТЕРМОСТАТ

Поставете стайния си термостат в стая, която често използвате в жилищното си пространство. Например, салона или хола в дома Ви. Избягвайте да инсталирате стайния термостат на места с висока циркулация на въздуха, като входа на вратата или ръба на прозореца. Освен това не поставяйте в близост до топлинни източници (радиатори, панелите на нагревателя, камина и др.) и не излагайте на пряка слънчева светлина. Препоръчваме стайния термостат да бъде поставен на височина между 50 cm и 150 cm от пода. Можете да опитате на няколко места, за да намерите къде можете да поставите стайния термостат.



ПОСТАВЯНЕ НА БАТЕРИЯ

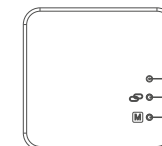
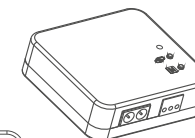
Извадете стайния термостат от апарата на стената. Свалете капака на батерията от задната страна на стайния термостат. Поставете 2 алкални батерии в отделението за батерии. Когато поставяте батериите, уверете се, че са правилно ориентирани. Поставете стайния термостат върху конзолата на стената, затваряйки капака на батерията. Сменете и двете батерии едновременно.



ВНИМАНИЕ!

Моля, изхвърлете използваните батерии в контейнера за отпадъци, предназначен за отпадъчни батерии.

Модем



- 1-Светодиодна светлина на модема
- 2-Бутон за сдвояване:
- 3-Бутон за ръчна експлоатация:
- 4-Вход за захранващ кабел на модема
- 5-Вход за присъединителния кабел на котела

ЗНАЧЕНИЕ НА ЦВЕТОВЕТЕ НА СВЕТОДИОДНИТЕ СВЕТИЛИНИ НА МОДЕМА

Зелен	Модемът и стайният термостат са сдвоени, работят правилно.
Мигане на светлината със зелен цвят	Бутонът за сдвояване на модема е натиснат, в очакване на сигнала за сдвояване от термостата.
Червен	Модемът има мощност, но не е дефиниран стаен термостат.
Мигане на светлината с червен цвят	Термостатът не е получил сигнал в продължение на 22 минути или повече и комби бойлерът е изключен.
Оранжев	Работи в ръчен режим.

МОНТИРАНЕ НА МОДЕМА

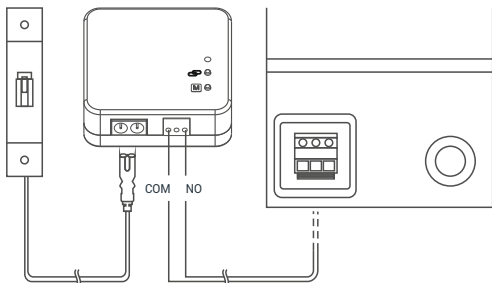
Важни моменти, които трябва да се вземат предвид при монтирането на модема са следните: модемът физически да не влиза в контакт с вашия котел, да се пази и защитава от външни вещества като течности, прах и т.н. Можете да поставите модема в шкафа, където се намира вашият газов котел, така че модемът да не влиза в контакт с котела Ви или можете да монтирате модема си на стената.

ИНСТАЛИРАНЕ НА МОДЕМА

- Първо изключете котела и захранването (предпазителя) на котела.
- Свържете единия край на кабела за свързване на котела към модема, както е показано на схемата за свързване.
- Свържете другия край на кабела за свързване на котела към терминала за свързване на стайния термостат, както е показано в инструкцията за експлоатация на вашия котел.
- Трябва първо да свържете захранващия кабел на модема към модема, а след това към предпазителя, към който е свързан котела.
- След като завършите операцията по кабелните съединения, първо включете предпазителя и след това котела.
- Натиснете и задръжте ръчния бутон на модема в продължение на 2 секунди, за да видите, че светлината на модема светва оранжево. По този начин, след като се уверите, че котела работи, натиснете и задръжте същия бутон отново в продължение на 2 секунди, за да видите, че оранжевата светлина е изключена.
- За да сдвоите модема със стайния термостат, инсталирайте стайния термостат.

HT250S SET РЪКОВОДСТВО ЗА ЕКСПЛОАТАЦИЯ

СХЕМА ЗА СВЪРЗВАНЕНА МОДЕМА



ВНИМАНИЕ!

Всички дейности по котела или свързаните такива с електрическа инсталация трябва да се извършват от лица с професионална квалификация.

ОСИГУРЯВАНЕ НА ИДЕНТИФИКАЦИЯТА НА СТАЙНИЯ ТЕРМОСТАТ ОТ СТРАНА НА МОДЕМА

- Когато стайният термостат е в изключено положение, натискането на бутона за включване и изключване в продължение на 3 секунди ще изведе на екрана менюто за настройка калибрирането на температурата и при повторно натисне на същия бутон - на екрана ще се появи менюто за идентификация на което има надпис „Adi“.
- Първо натиснете и задръжте Бутона за съвояване на модема в продължение на 2 секунди, за да видите светлината на модема да мига зелено. След това завъртете копчето на термостата надясно или наляво.
- Мигачият зелен светодиода на модема ще се стабилизира и от модема ще прозвучи предупредителен звуков сигнал.
- Сега вече е осигурена взаимната идентификация на модема и безжичния стаен термостат.

КАЛИБРАЦИЯ НА ТЕМПЕРАТУРАТА НА СТАЙНИЯ ТЕРМОСТАТ

Температурните сензори, използвани в стайните термостати, са много чувствителни. Няма да откриете такава чувствителност в термометрите в жилищното си пространство. Ако искате да определите температурата на термометрите в жилищното си пространство, трябва да калибрирате стайния си термостат. За това:

- Натиснете и задръжте бутона в продължение на 3 секунди, докато устройството ви е изключено.
- Регулирайте желаната разлика в температурата от менюто за калибриране, като завъртите копчето надясно или наляво. Тази стойност може да бъде зададена между „-8°C“ и „+8°C“.
- Натиснете кръглия бутон два пъти, за да излезете от менюто.

Забележка: Препоръчителната настройка за калибриране на температурата е „0.0°C“.

ДЕКЛАРАЦИЯ ЗА СЪОТВЕТСТВИЕ

Компанията/фирмата : “ Isipark İç ve Dış Ticaret A.Ş.”декларира, че продуктът, маркиран със CE, чието име/наименование и характеристики са дадени по-долу, покрива разпоредбите на посочените директиви.

Марка : GENERAL Life
Име/наименование на продукта : HT250S SET
Тип на продукта : Цифров стаен термостат

Съответстващи директиви:

Ръководство/Директива за радио- и телекомуникационно терминално оборудване 2014/53/EC (R&TTE/RED EN 301 489-1 V2.1.1: 2017, EN 300 220-1 V3.1.1: 2017, EN 301 489-3 V2.1.1: 2017, EN 300 220-2 V3.1.1: 2017, EN 62479: 2010, EN 60730-2-9: 2010, EN 60730-1: 2011)

Ръководство/Директива за електромагнитна съвместимост 2014/30/EC (EMC EN 61000-6-3:2007 + A1: 2011, EN 61000-6-1:2007 Ръководство/Директива 2014 /35/EC за ниско напрежение (LVD EN 60730-2-9:2010, EN 60730-1:2011)

Допълнителна информация: Гореспоменатият продукт може да се използва с комбинирани котли, имащи изходи за включване/изключване (on/off) и съответствието на директивите обхваща само продукта. Фирмата ISIPARK не носи отговорност за съответствието на цялата система с директивите. Тази декларация не е валидна, ако са направени промени в продукта без наше одобрение.



ГАРАНЦИОННИ УСЛОВИЯ

- 1-Гаранционният срок започва от датата на доставка/предаване на устройствата и апаратите и гаранцията е за срок от 2 години срещу производствени дефекти.
- 2-Устройствата и апаратите се предават на клиента в работно състояние в нашата компания. Въвеждането в експлоатация на място подлежи на заплащане на възнаграждение.
- 3-Ремонтът на устройствата и апаратите в рамките на гаранцията се извършва в нашата компания след превода и доставката на същите от страна на договорената с нашата компания превозна фирма. При услуги на място, транспортът, разходите за настаняване на обслужващия персонал са за сметка на клиента. Стойността на работното време, протекло по пътя, се добавя към възнаграждението за услуга и се събира предварително.
- 4-Техническото обслужване/поддръжката на устройствата и апаратите се извършва в нашата компания. Възнагражденията за транспорт и превоз за техническото обслужване/поддръжката/техническото обслужване на устройствата и апаратите са за сметка на клиента.
- 5-В случай на повреда на устройствата и апаратите, чийто гаранционен срок продължава, тестване в нашата компания дали повредата е причинена от грешка на клиента или производителя и се извършва уведомяване с констативен протокол, който се издава от нашата компания.
- 6-В случай, че се установят неизправности на устройствата и апаратите в гаранция, произтичащи от фабрични дефекти, клиентът може да поиска замяна или да поиска да се ремонтират устройствата и апаратите, съгласно ЗЗП.
- 7-В случай, че дефектите на устройствата и апаратите, в гаранция, се дължат от страна на клиента, всички разходи се поемат от клиента.
- 8-Ако клиентът не уведоми доставчика, че знае за дефектите, открити в устройствата и апаратите, считано от датата на гаранционния период, или в случаите, когато се очаква да бъде информиран, не може да се възползва от член 6.

9-Неизправностите, произтичащи от използването на устройствата и апаратите, в нарушение на инструкциите в ръководството за експлоатация, не са обхванати от гаранцията.

10-Устройствата и апаратите не се покриват от гаранцията, ако са подложени на удари, счупени или надраскани от страна на клиента. 11-Щетите, причинени от използването на устройствата и апаратите на други марки и модели без одобрението на производителя, не се покриват от гаранцията.

12-Грешки, причинени от корозия, окисляване и контакт с течност, при работа в кисела и влажна среда, не се покриват от гаранцията. 13-Повреди, които могат да възникнат при транспортирането на устройствата и апаратите, не се покриват от гаранцията. Клиентът може да склучи застраховка за транспорт.

14-Повреди на устройствата или апаратите, причинени от мрежово напрежение/повредена електрическа инсталация, са извън гаранция.

15-В случай на повреди поради форсмажорни обстоятелства, като например пожар, наводнение, земетресение и др., устройствата и апаратите не се покриват от гаранцията.

16-Всички устройства и апарати, включително всички части, са под гаранцията на нашата компания.

17-В случай на повреда на устройствата и апаратите в рамките на гаранционния срок, времето, прекарано в ремонт, се добавя към гаранционния период. Периодът на ремонт на стоките не трябва да надвишава 30 работни дни, съгласно ЗЗП за физически лица. Този период започва от датата на уведомяване на Дистрибутора за повредата на стоките, а при Дистрибутор, на, вносителя. Възможно е потребителят да изпрати известието за неизправност чрез: телефон, факс, електронна поща, препоръчано писмо или по аналогичен друг начин. В случай на загуба на гаранционната карта, ремонтът и подмяната на устройствата и апаратите се извършват срещу заплащане на възнаграждение.

18- Клиентът може да се обръща с оплакване и възражения към Комисия за защита на потребителя.

19- Гаранционната карта трябва да се съхранява от клиента в течение на гаранционния период. Ако документът се загуби, втори документ не се издава. В случай на загуба на гаранционната карта, ремонтът и подмяната на устройствата и апаратите се извършват срещу заплащане на възнаграждение.

СЕРТИФИКАТ ЗА ГАРАНЦИЯ

Фирма Производител
Фирма Производител: “ Isipark İç ve Dış Ticaret A.Ş.”
Адрес: Fatih Mah. 1188 Sok. No:13/A Gaziemir / İZMİR / TÜRKİYE
Телефон: +90 (232) 457 99 50
Електронна поща: generallife@generallife.com.tr
https://en.generallife.com.tr/
Подпис на упълномощено лице:
Щемпел/печат на Фирмата:

Данни за стоката
Тип: Цифров стаен термостат
Марка: GENERAL Life
Модел: HT250S SET
Гаранционен период: 2 години
Бандерол и серийн номер:



Вносител
Фирма: „Екотерм Проект“ ЕАД
Адрес: гр. Хасково, бул.„Съединение“ N 67
Данъчен номер: BG 201302530
Телефон/имейл: 038 603044/office_haskovo@ecootherm.bg

Данни за фирмата-ДИСТРИБУТОР
Фирмено наименование:

Адрес:.....
Телефон:.....
Факс:.....
Имейл:.....
Дата и номер на фактурата:.....
Дата и място на доставка/предаване на стоката:.....
Подпис на упълномощено лице:.....
Щемпел/печат на Фирмата:

Данни за стоката
Тип: Цифров стаен термостат
Марка: GENERAL Life
Модел: HT250S SET

ЩЕМПЕЛ/ПЕЧАТ